

FÜR REVISIONSABSCHLÜSSE in Installationsschächte



der Feuerwiderstandsklasse I90
gemäß Zulassungsnummer: Z-6.55-2242

Inhaltsverzeichnis:

1)	Zum Einbau in einseitig beplankte Installationsschächte	S. 2
2)	Zum nachträglichen Einbau in einseitig beplankte Installationsschächte	S. 4
3)	Zum Einbau in beidseitig beplankte Installationsschächte mit partieller Laibungsbekleidung	S. 6
4)	Zum nachträglichen Einbau in beidseitig beplankte Installationsschächte mit vollständiger Laibungsbekleidung	S. 8
5)	Zum Einbau in Massivwände	S. 10
6)	Übersicht der zugelassenen Verwendbarkeitsnachweise	S. 12

Vorwort:

Stellen Sie vor der Montage sicher, dass der Verwendbarkeitsnachweis zum Einbau der Revisionsklappe in Ihrem Wandsystem gegeben ist.

Die zugelassenen Verwendbarkeitsnachweise sind wie auf Seite 12 beschrieben.

Achtung!

Jedes Türblatt passt genau in den jeweiligen Einbaurahmen. Ein Austausch der Türblätter ist nicht möglich!

Wichtig: Die Klappe kann nur von oben nach unten geöffnet werden. Ein seitliches Öffnen ist nicht möglich!

Zum Einbau in einseitig beplankte Installationsschächte
der Feuerwiderstandsklasse I90 gemäß Zulassungsnummer: Z-6.55-2242



Unterkonstruktion:

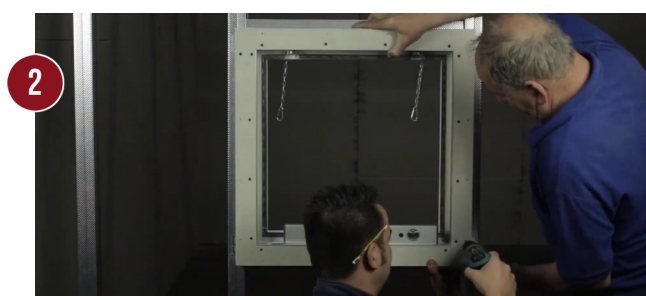
Stellen Sie Ihre Ständer so, dass Sie den vorgesehenen Revisionsabschluss jeweils mittig zu diesen Ständern befestigen können. Bauen Sie nun den horizontalen Riegel bzw. die Auswechslung so ein, dass auch hier der Revisionsabschluss jeweils mittig zum Profil befestigt werden kann.

Es ist zu beachten, dass das Raster der Unterkonstruktion gemäß dem Verwendbarkeitsnachweis Ihres Wandsystems erstellt wird.

Wichtige Hinweise:

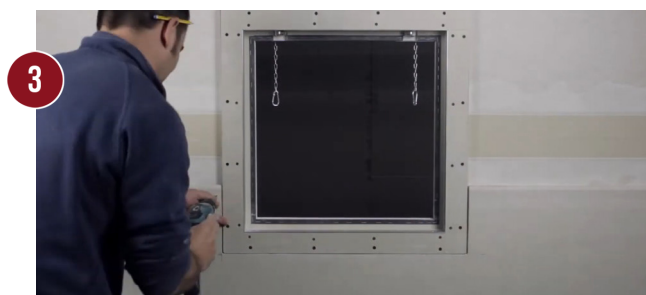
Die Aneinanderreihung mehrerer Revisionsabschlüsse neben- oder übereinander ist nicht zulässig!

Die Ständerprofile müssen ungestoßen vom Geschossboden bis zur Geschossdecke durchgehen und kraftschlüssig an den oben und unten angrenzenden Massivbauteilen befestigt werden.



Entnehmen Sie das Türblatt Ihres Revisionsabschlusses und befestigen Sie den äußeren Rahmen des Revisionsabschlusses mithilfe der mitgelieferten Schrauben wie in Punkt 1 beschrieben.

Stellen Sie dabei sicher, dass der waagerechte/ senkrechte Einbau des Revisionsabschlusses gewährleistet ist und sich die Verschlüsse an der oberen Seite befinden.



Im Anschluss können Sie mit der fachgerechten Beplankung Ihres Installationsschachtes fortfahren.

MONTAGEANLEITUNG FF - SYSTEM F5 I90



Zum Einbau in einseitig beplankte Installationsschächte
der Feuerwiderstandsklasse I90 gemäß Zulassungsnummer: Z-6.55-2242



Verspachteln Sie umlaufend den eingebauten Revisionsabschluss inkl. Türblatt.
Schleifen Sie nach dem Trocknen alle Unebenheiten ab.
Entfernen Sie sorgfältig jegliche Verschmutzungen an Einbaurahmen und Türblatt des Revisionsabschlusses.
Dadurch verhindern Sie, dass die Funktion des Revisionsabschlusses beeinträchtigt wird.
(Auch bei anschließenden Malerarbeiten müssen der Einbaurahmen und das Türblatt des Revisionsabschlusses sorgfältig gereinigt werden!)



Setzen Sie das Türblatt zurück in den Einbaurahmen und hängen Sie aus Sicherheitsgründen die Fangsicherung ein.
Anschließend verschließen Sie den Revisionsabschluss.
Stellen Sie hierbei sicher, dass die Klappe verriegelt ist und somit das Öffnen durch Unbefugte vermieden wird.
Beachten Sie dies auch nach jedem Öffnen der Klappe.

Wichtiger Hinweis:
Nur im sauberen, unbeschädigten und verriegelten Zustand ist die Funktion des Revisionsabschlusses gewährleistet!



ADVANCED ACCESS PANELS

FF SYSTEMS GMBH • Hauptstraße 35 • 94439 Münchsdorf
Tel: +49 8723 97818-0 • Fax: +49 8723 97818-70 • www.ffsystems.de

FFSystems

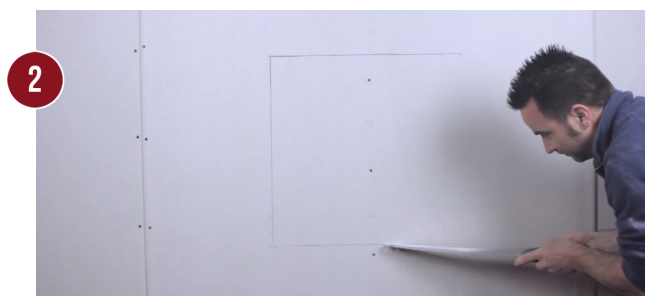
MONTAGEANLEITUNG FF - SYSTEM F5 I90



Zum nachträglichen Einbau in einseitig beplankte Installationschächte der Feuerwiderstandsklasse I90 gemäß Zulassungsnummer: Z-6.55-2242



Zeichnen Sie mithilfe einer Wasserwaage und eines rechten Winkels den Einbau-Ausschnitt an der Installationswand an. (Bestellmaß + 115 mm)
Wichtiger Hinweis:
Die Aneinanderreihung mehrerer Revisionsabschlüsse neben- oder übereinander ist nicht zulässig!



Schneiden Sie den Einbau-Ausschnitt aus. (Stichsäge, Fuchsschwanz...)
Achten Sie darauf, dass die Kanten gerade und frei von Rückständen sind.



Montieren Sie die stehenden Ständer so, dass der Ständer ca. 2,5 cm nach innen (über den Ausschnitt) übersteht und verschrauben Sie diesen mit der Beplankung der bestehenden Installationswand. Hierbei ist zu beachten, dass die Ständerprofile ungestoßen vom Geschossboden bis zur Geschossdecke durchgehen und kraftschlüssig an den oben und unten angrenzenden Massivbauteilen befestigt werden.



Bringen Sie die beiden horizontalen Wechselprofile so an, dass die Profile ca. 2,5 cm nach innen (über den Ausschnitt) überstehen und verschrauben Sie diese ausreichend mit der Beplankung der bestehenden Installationswand.

ADVANCED ACCESS PANELS

FF SYSTEMS GMBH • Hauptstraße 35 • 94439 Münchsdorf
Tel: +49 8723 97818-0 • Fax: +49 8723 97818-70 • www.ffsystems.de

FFSystems

MONTAGEANLEITUNG FF - SYSTEM F5 I90



Zum nachträglichen Einbau in einseitig beplankte Installationsschächte der Feuerwiderstandsklasse I90 gemäß Zulassungsnummer: Z-6.55-2242

5



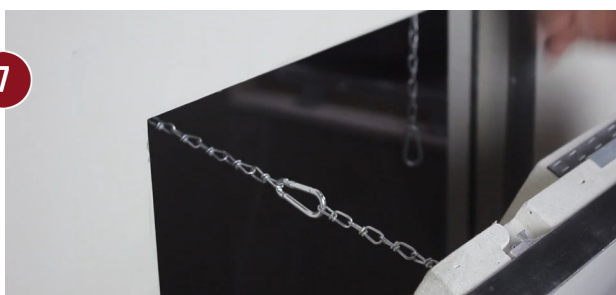
Entnehmen Sie das Türblatt Ihres Revisionsabschlusses und befestigen Sie den äußeren Rahmen des Revisionsabschlusses mithilfe der mitgelieferten Schrauben an den Profilen. Stellen Sie dabei sicher, dass der waagerechte/senkrechte Einbau des Revisionsabschlusses gewährleistet ist und sich die Verschlüsse an der oberen Seite befinden.

6



Verspachteln Sie umlaufend den eingebauten Revisionsabschluss inkl. Türblatt. Schleifen Sie nach dem Trocknen alle Unebenheiten ab. Entfernen Sie sorgfältig jegliche Verschmutzungen an Einbaurahmen und Türblatt des Revisionsabschlusses. Dadurch verhindern Sie, dass die Funktion des Revisionsabschlusses beeinträchtigt wird. (Auch bei anschließenden Malerarbeiten müssen der Einbaurahmen und das Türblatt des Revisionsabschlusses sorgfältig gereinigt werden!)

7



Setzen Sie das Türblatt zurück in den Einbaurahmen und hängen Sie aus Sicherheitsgründen die Fangsicherung ein. Anschließend verschließen Sie den Revisionsabschluss. Stellen Sie hierbei sicher, dass die Klappe verriegelt ist und somit das Öffnen durch Unbefugte vermieden wird. Beachten Sie dies auch nach jedem Öffnen der Klappe.

Wichtiger Hinweis:

Nur im sauberen, unbeschädigten und verriegelten Zustand ist die Funktion des Revisionsabschlusses gewährleistet!

ADVANCED ACCESS PANELS

FF SYSTEMS GMBH • Hauptstraße 35 • 94439 Münchsdorf
Tel: +49 8723 97818-0 • Fax: +49 8723 97818-70 • www.ffsystems.de



Montagevideo
ansehen

FFSystems

MONTAGEANLEITUNG FF - SYSTEM F5 I90



Zum Einbau in beidseitig beplankte Installationsschächte der Feuerwiderstandsklasse I90 mit partieller Laibungsbekleidung gemäß Zulassungsnummer: Z-6.55-2242



Unterkonstruktion:

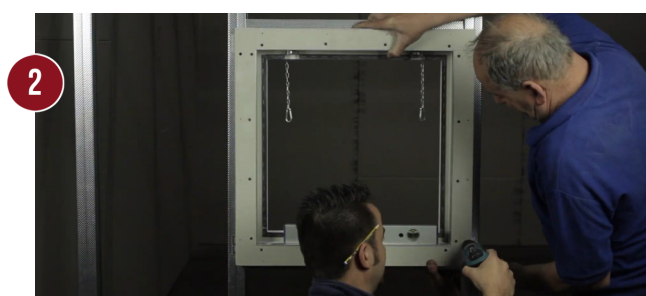
Stellen Sie Ihre Ständer so, dass Sie den vorgesehenen Revisionsabschluss jeweils mittig zu diesen Ständern befestigen können. Bauen Sie nun den horizontalen Riegel bzw. die Auswechslung so ein, dass auch hier der Revisionsabschluss jeweils mittig zum Profil befestigt werden kann.

Es ist zu beachten, dass das Raster der Unterkonstruktion gemäß dem Verwendbarkeitsnachweis Ihres Wandsystems erstellt wird.

Wichtige Hinweise:

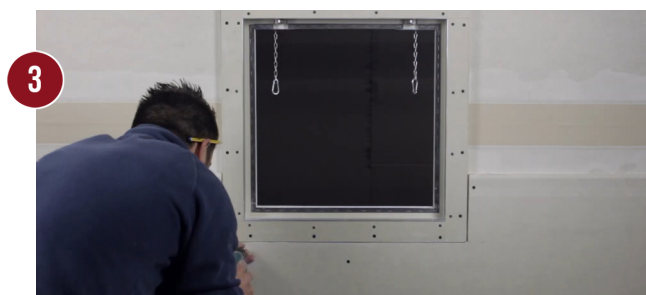
Die Aneinanderreihung mehrerer Revisionsabschlüsse neben- oder übereinander ist nicht zulässig!

Die Ständerprofile müssen ungestoßen vom Geschossboden bis zur Geschossdecke durchgehen und kraftschlüssig an den oben und unten angrenzenden Massivbauteilen befestigt werden.



Entnehmen Sie das Türblatt Ihres Revisionsabschlusses aus dem äußeren Rahmen und befestigen Sie den äußeren Rahmen des Revisionsabschlusses mithilfe der mitgelieferten Schrauben wie in Punkt 1 beschrieben im Abstand der vorgefertigten Löcher.

Stellen Sie dabei sicher, dass der waagerechte/senkrechte Einbau des Revisionsabschlusses gewährleistet ist und sich die Verschlüsse an der oberen Seite befinden.



Im Anschluss können Sie mit der fachgerechten Beplankung Ihres Installationsschachtes fortfahren. Hierbei ist zu beachten, dass auch die Laibung fachgerecht (gemäß Verwendbarkeitsnachweis) bekleidet wird.

ADVANCED ACCESS PANELS

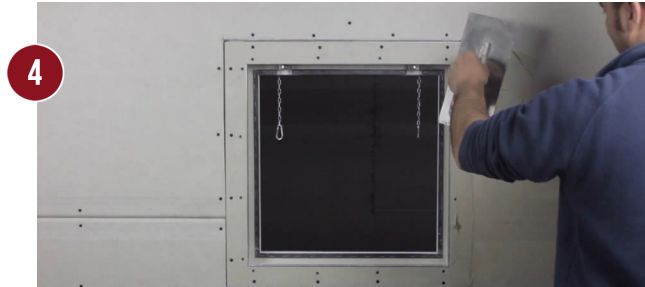
FF SYSTEMS GMBH • Hauptstraße 35 • 94439 Münchsdorf
Tel: +49 8723 97818-0 • Fax: +49 8723 97818-70 • www.ffsystems.de

FFSystems

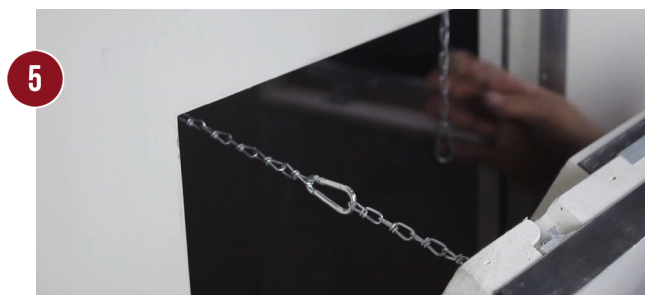
MONTAGEANLEITUNG FF - SYSTEM F5 I90



Zum Einbau in beidseitig beplankte Installationsschächte der Feuerwiderstandsklasse I90 mit partieller Laibungsbekleidung gemäß Zulassungsnummer: Z-6.55-2242



Verspachteln Sie umlaufend den eingebauten Revisionsabschluss inkl. Türblatt. Schleifen Sie nach dem Trocknen alle Unebenheiten ab. Entfernen Sie sorgfältig jegliche Verschmutzungen an Einbaurahmen und Türblatt des Revisionsabschlusses. Dadurch verhindern Sie, dass die Funktion des Revisionsabschlusses beeinträchtigt wird. (Auch bei anschließenden Malerarbeiten müssen der Einbaurahmen und das Türblatt des Revisionsabschlusses sorgfältig gereinigt werden!)



Setzen Sie das Türblatt zurück in den Einbaurahmen und hängen Sie aus Sicherheitsgründen die Fangsicherung ein. Anschließend verschließen Sie den Revisionsabschluss. Stellen Sie hierbei sicher, dass die Klappe verriegelt ist und somit das Öffnen durch Unbefugte vermieden wird. Beachten Sie dies auch nach jedem Öffnen der Klappe.

Wichtiger Hinweis:
Nur im sauberen, unbeschädigten und verriegelten Zustand ist die Funktion des Revisionsabschlusses gewährleistet!



ADVANCED ACCESS PANELS

FF SYSTEMS GMBH • Hauptstraße 35 • 94439 Münchsdorf
Tel: +49 8723 97818-0 • Fax: +49 8723 97818-70 • www.ffsystems.de

FFSystems

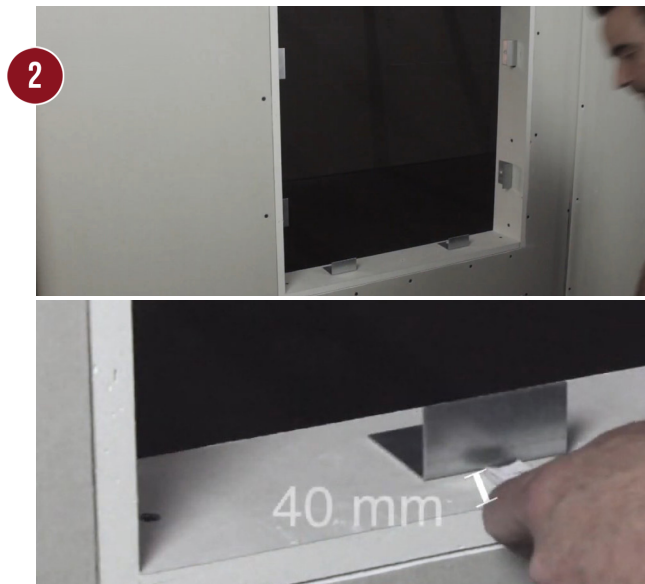
MONTAGEANLEITUNG FF - SYSTEM F5 I90 BMW



Zum nachträglichen Einbau in beidseitig beplankte Installationsschächte der Feuerwiderstandsklasse I90 mit vollständiger Laibungsbekleidung gemäß Zulassungsnummer: Z-6.55-2242



Messen Sie an den vorgerichteten Montagelöchern des Außenrahmens die Position der jeweiligen Montagewinkel (Maß = Mitte Montagewinkel) und übertragen Sie dies in Ihre Laibung.



Befestigen Sie die mitgelieferten Montagewinkel mit den dazugehörigen Schrauben so in der vorgesehenen Laibung, dass der Abstand der Winkel zur äußeren Kante der Installationswand 40 mm beträgt. Verwenden Sie hierbei das mitgelieferte Montageset.

Wichtiger Hinweis:

Die Aneinanderreihung mehrerer Revisionsabschlüsse neben- oder übereinander ist nicht zulässig!



Entnehmen Sie das Türblatt Ihres Revisionsabschlusses aus dem äußeren Rahmen und befestigen Sie den äußeren Rahmen des Revisionsabschlusses mithilfe der mitgelieferten Schrauben an den jeweiligen Montagewinkeln.

Stellen Sie dabei sicher, dass der waagerechte/senkrechte Einbau des Revisionsabschlusses gewährleistet ist und sich die Verschlüsse an der oberen Seite befinden.

ADVANCED ACCESS PANELS

FF SYSTEMS GMBH • Hauptstraße 35 • 94439 Münchsdorf
Tel: +49 8723 97818-0 • Fax: +49 8723 97818-70 • www.ffsystems.de

FFSystems

MONTAGEANLEITUNG FF - SYSTEM F5 I90 BMW

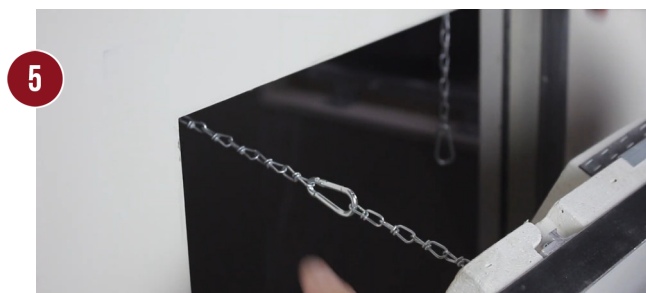


Zum nachträglichen Einbau in beidseitig beplankte Installationsschächte der Feuerwiderstandsklasse I90 mit vollständiger Laibungsbekleidung gemäß Zulassungsnummer: Z-6.55-2242



Verspachteln/verputzen Sie den umlaufenden Wandanschluss des eingebauten Revisionsabschlusses inkl. Türblatt.

Schleifen Sie nach dem Trocknen alle Unebenheiten ab. Entfernen Sie sorgfältig jegliche Verschmutzungen an Einbaurahmen und Türblatt des Revisionsabschlusses. Dadurch verhindern Sie, dass die Funktion des Revisionsabschlusses beeinträchtigt wird. (Auch bei anschließenden Malerarbeiten müssen der Einbaurahmen und das Türblatt des Revisionsabschlusses sorgfältig gereinigt werden!)



Setzen Sie das Türblatt zurück in den Einbaurahmen und hängen Sie aus Sicherheitsgründen die Fangsicherung ein.

Anschließend verschließen Sie den Revisionsabschluss. Stellen Sie hierbei sicher, dass die Klappe verriegelt ist und somit das Öffnen durch Unbefugte vermieden wird. Beachten Sie dies auch nach jedem Öffnen der Klappe.

Wichtiger Hinweis:

Nur im sauberen, unbeschädigten und verriegelten Zustand ist die Funktion des Revisionsabschlusses gewährleistet!

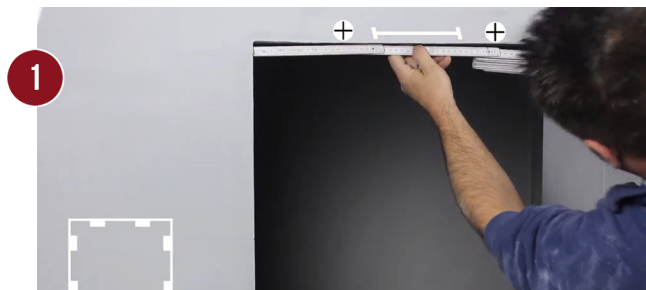


ADVANCED ACCESS PANELS

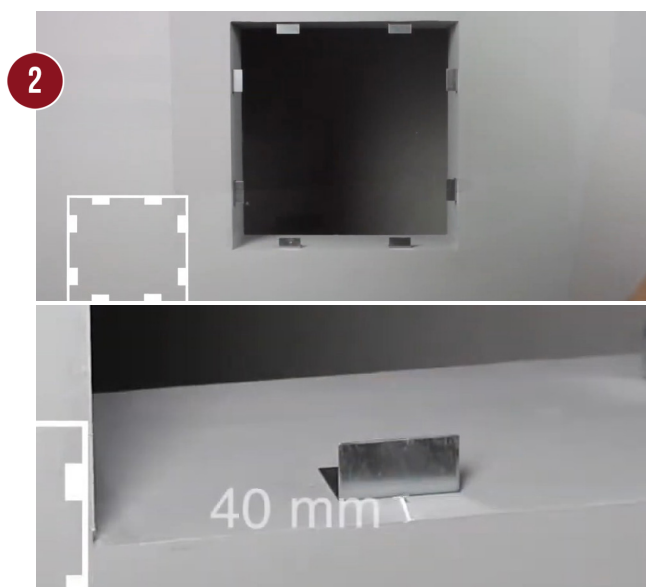
FF SYSTEMS GMBH • Hauptstraße 35 • 94439 Münchsdorf
Tel: +49 8723 97818-0 • Fax: +49 8723 97818-70 • www.ffsystems.de

FFSystems

Zum Einbau in Installationsschächte in Massivwänden
der Feuerwiderstandsklasse I90 gemäß Zulassungsnummer: Z-6.55-2242



Messen Sie an den vorgerichteten Montagelöchern des Außenrahmens die Position der jeweiligen Montagewinkel (Maß = Mitte Montagewinkel) und übertragen Sie dies in Ihre Laibung.



Befestigen Sie die mitgelieferten Montagewinkel mit den dazugehörigen Schrauben so in der vorgesehenen Laibung, dass der Abstand der Winkel zur äußeren Kante der Installationswand 40 mm beträgt. Verwenden Sie hierbei das mitgelieferte Montageset.

Wichtiger Hinweis:

Die Aneinanderreihung mehrerer Revisionsabschlüsse neben- oder übereinander ist nicht zulässig!



Entnehmen Sie das Türblatt Ihres Revisionsabschlusses aus dem äußeren Rahmen und befestigen Sie den äußeren Rahmen des Revisionsabschlusses mithilfe der mitgelieferten Schrauben an den jeweiligen Montagewinkeln.

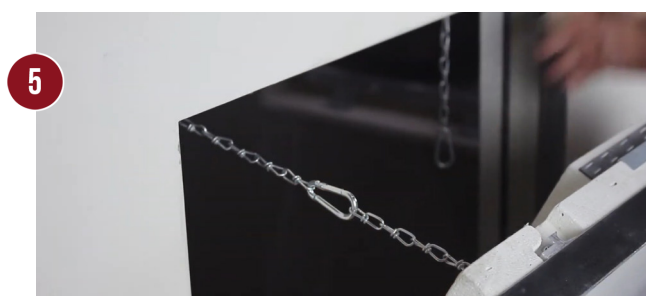
Stellen Sie dabei sicher, dass der waagerechte/senkrechte Einbau des Revisionsabschlusses gewährleistet ist und sich die Verschlüsse an der oberen Seite befinden.

Zum Einbau in Installationsschächte in Massivwänden
der Feuerwiderstandsklasse I90 gemäß Zulassungsnummer: Z-6.55-2242



Verspachteln/verputzen Sie den umlaufenden Wandanschluss des eingebauten Revisionsabschlusses inkl. Türblatt.

Schleifen Sie nach dem Trocknen alle Unebenheiten ab. Entfernen Sie sorgfältig jegliche Verschmutzungen an Einbaurahmen und Türblatt des Revisionsabschlusses. Dadurch verhindern Sie, dass die Funktion des Revisionsabschlusses beeinträchtigt wird. (Auch bei anschließenden Malerarbeiten müssen der Einbaurahmen und das Türblatt des Revisionsabschlusses sorgfältig gereinigt werden!)



Setzen Sie das Türblatt zurück in den Einbaurahmen und hängen Sie aus Sicherheitsgründen die Fangsicherung ein.

Anschließend verschließen Sie den Revisionsabschluss. Stellen Sie hierbei sicher, dass die Klappe verriegelt ist und somit das Öffnen durch Unbefugte vermieden wird. Beachten Sie dies auch nach jedem Öffnen der Klappe.

Wichtiger Hinweis:

Nur im sauberen, unbeschädigten und verriegelten Zustand ist die Funktion des Revisionsabschlusses gewährleistet!



Montagevideo
ansehen

ADVANCED ACCESS PANELS

FF SYSTEMS GMBH • Hauptstraße 35 • 94439 Münchsdorf
Tel: +49 8723 97818-0 • Fax: +49 8723 97818-70 • www.ffsystems.de

FFSystems

zu Installationsschächten der Feuerwiderstandsklasse I90
gemäß Zulassung/Bauartgenehmigung: Z-6.55-2242

Die Eignung der Revisionsabschlüsse ist für folgende Wände nachgewiesen:

Tabelle 1: Installationsschächte aus Wänden in der Bauart von Trennwänden mit beidseitiger Beplankung gemäß:

P-2100/345/17-MPA BS	P-3014/1393-MPA BS	P-3025/3165-MPA BS
P-3097/2123-MPA BS	P-3202/2028-MPA BS	P-3744/7448-MPA BS
P-3956/1013-MPA BS	P-SAC 02/III-519	P-SAC 02/III-681-1
P-SAC 02/III-682	Z-19.32-2152	Z-19.32-2153
Z-19.32-2163	Z-19.32-2165	Z-19.32-2168
P-11-003478-PR02-ift	P-11-003479-PR02-ift	

Tabelle 2: Installationsschächte aus Wänden in der Bauart von Trennwänden mit einseitiger Beplankung gemäß:

P-3138/4344-MPA BS	P-3179/069/14-MPA BS	P-3254/1449-MPA BS
P-3320/194/09-MPA BS	P-3361/611/14-MPA BS	P-3393/172/08-MPA BS
P-3627/6278-MPA BS	P-3910/5980-MPA BS	P-3969/2222-MPA BS
P-SAC 02/III-523	P-SAC 02/III-797	P-SAC 02/III-895
P-11-003478-PR02-ift		

Tabelle 3: Installationsschächte aus Wänden in der Bauart von Trennwänden mit einseitiger Beplankung gemäß:

P-SAC 02/III-676	P-2100/624/15-MPA BS	
------------------	----------------------	--

Tabelle 4: Installationsschächte in Massivbauweise in mind. 100 mm dicken Wänden aus

- Mauerwerk nach DIN 1053-1 mit Mauersteinen nach DIN EN 771-1 (-2) der Festigkeitsklasse gleich/größer als 12 sowie Mörtel der Mörtelgruppe II
- Mauerwerk nach DIN 1053-1 mit Porenbetonsteinen nach DIN EN 771-4 der Festigkeitsklasse gleich/größer als 4 und Rohdichteklasse gleich/größer 0,55 sowie Mörtel der Mörtelgruppe II bzw. Dünnbettmörtel der Mörtelgruppe III
- Beton bzw. Stahlbeton nach DIN EN 1992-1-1 in Verbindung mit DIN EN 1992-1-1/NA
gemäß Z-6.55-2242 die aus mindestens feuerhemmenden Bauteilen bestehen.